

## Aufbau und Montageanleitung des Aufständerung Premium light (groß) Montagesystems 2094\*1038\*30/35mm, 2094\*1134\*35mm

### Inhaltsverzeichnis:

- **Einleitung**
- **Komponenten**
- **Montage**
- **Abschließende Überprüfung**

### Einleitung

#### Allgemein

In dieser Montageanleitung erfahren Sie, wie das SOLAR-HOOK Montagepaket „Aufständerung SÜD Premium light (groß“ schnell und sicher montiert wird. Trotz höchster Qualitätsansprüche kann es vorkommen, dass an metallischen Komponenten scharfe Kanten entstehen. Wir empfehlen, während der Montage Arbeitshandschuhe zu tragen.

Gültig ist immer die jeweils aktuelle Version dieser Montageanleitung, die auf [www.solar-hook.de](http://www.solar-hook.de) zum Download bereitsteht. Bitte beachten Sie auch unsere Montagevideos, die Sie beim jeweiligen Produkt finden.

Tragen Sie während der Montage Arbeitshandschuhe



#### Inbetriebnahme des Systems

Die zum Zeitpunkt der Inbetriebnahme existierenden allgemein anerkannten Regeln der Technik (VDE-Bestimmungen, VDE-Anwendungsregeln) und Netzanschlussrichtlinien sind einzuhalten.

Stand 11/23 Änderungen vorbehalten

## **Aufbau und Montageanleitung des Aufständerung Premium light (groß) Montagesystems**

### **Statische / Bauliche Anforderungen**

Prüfen Sie, ob die statischen Gegebenheiten Ihres Dachs/ Montageorts ausreichend sind, um zusätzliche Lasten aufzunehmen. Prüfen Sie Ihre Landesbauordnung auf Anforderungen für die Errichtung von PV-Anlagen und Systemen. Unsere Montagepakete sind statisch gerechnet unter folgenden Parametern:

Modulgröße: 1755x1038x30mm, 1724x1134x30mm, 2094x1038x30mm,  
2094x1134x35mm

Windlast:  $q_p=0,85 \text{ KN/m}^2$

Schneelast:  $S_k=0,85 \text{ KN/m}^2$

Angewandte Normen: DIN EN 1991-1-3 und -4, DIN EN 1993, DIN EN 1999-1-1

Die Bauhöhe über NN (über dem Meeresspiegel wird von den Wechselrichtern- und Modulherstellern vorgegeben – beachten Sie auch deren Datenblätter)  
Unsere Aluminium- und Edelstahlkomponenten werden durch verschiedene Höhen NN nicht tangiert.

### **Prüffristen / Wartung**

- 1 x jährlich die Schraubverbindungen und Muttern auf festen Sitz überprüfen
- 1 x jährlich mechanische Bauteile (Modulklemmen, Montageschiene, Ballastierung) auf festen Sitz und mögliche optische Veränderungen prüfen
- 2 x jährlich an allen FI-Schutzschaltern die Test-Taste betätigen

Reinigen Sie die Glasfläche des Photovoltaikmoduls wenn es verschmutzt/verstaubt ist mit destilliertem Wasser. Zum Beispiel im Frühjahr nach dem Pollenflug.

Stand 11/23 Änderungen vorbehalten

## Aufbau und Montageanleitung des Aufständerung Premium light (groß) Montagesystems

### Haftungsausschluss

Die SOLAR-HOOK Montagepakete sind nur zulässig für gerahmte Photovoltaik-Module.

Dies können sowohl Glas-Glas, als auch Glas-Folien-Module sein. Unsere Haftung bezieht sich einzig auf die Komponenten des Lieferumfangs eines Solar-Hook Montagepakets, nicht auf das Balkonkraftwerk insgesamt. Bitte beachten Sie (vor allem in Deutschland) die jeweilige Landesbauordnung hinsichtlich der Verwendung von Glas-Glas bzw. Glas-Folien-Modulen. Die Übereinstimmung des Inhalts der vorliegenden Montageanleitung mit der abgebildeten Hardware wurde genauestens geprüft. Wir behalten uns jederzeit das Recht vor, bauliche Änderungen vorzunehmen oder die technischen Daten zu ändern. Die Einforderung von Rechten auf der Grundlage der Anweisungen, Abbildungen, Zeichnungen oder Beschreibungen ist demnach ausgeschlossen.

Vorbehaltlich möglicher Fehler haftet SOLAR-HOOK GmbH nicht für Schäden, die auf Montagefehler, unangemessene oder ungeeignete Verwendung oder unzulässige Reparaturen oder Änderungen zurückgehen. Bei Montagen, die von dieser Anleitung abweichen, gilt der Haftungsausschluss.

### Optische Auffälligkeiten / Kratzer in den Materialien

Optische Auffälligkeiten oder Kratzer an den Montageschienen, Aluminiumprofilen, Dreiecken oder, bedingt durch die industrielle Herstellung, sind keine Mängel und werden als solche nicht anerkannt. Mögliche Auffälligkeiten in der Oberflächenbeschaffenheit beeinflussen nicht die Sicherheit oder Funktionalität des Gesamtsystems.

Stand 11/23 Änderungen vorbehalten

## Aufbau und Montageanleitung des Aufständerung Premium light (groß) Montagesystems

### Komponenten

4 x faltbares Dreieck  
vormontiert inkl. Zubehör

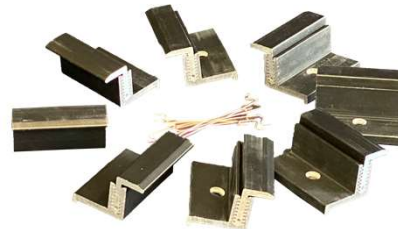


4 x T-Verbinder für  
Gewichtauflage 1450  
mm



2 x T-Verbinder für  
Dreieck-Paare 765  
mm

8 x höhenverstellbare Endklemme



8 x Sechskantschraube M6 x 75 mit  
Distanzhülsen und  
Muttern M6



Stand 11/23 Änderungen vorbehalten

## Aufbau und Montageanleitung des Aufständerung Premium light (groß) Montagesystems

### Komponenten (Forts.)

24 x Selbstschneidende  
Schraube 4,8 x 19 mm



8 x Inbusschraube M8 x 25 für  
Endklemme  
8 x Sicherungsscheibe Typ S M8 für  
Modulklemmen



Stand 11/23 Änderungen vorbehalten

## Aufbau und Montageanleitung des Aufständerung SÜD Premium light (groß) Montagesystems

### Montage

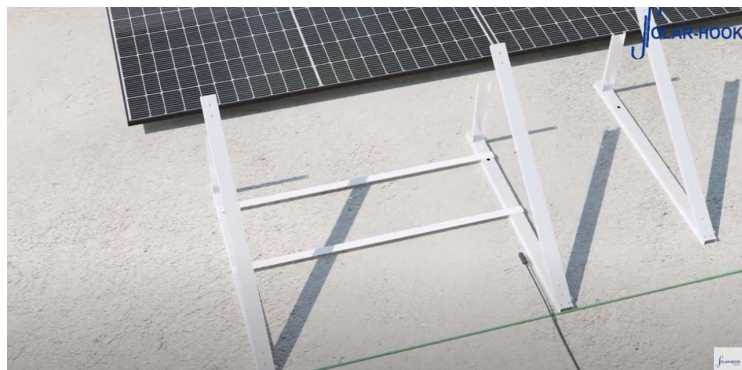
Sicherheitshinweis: Verwenden Sie bei der Arbeit immer geeignete Schutz- und Sicherheitsausrüstung!

Wir empfehlen Ihnen, sich vor Beginn der Arbeiten unser Montagevideo anzuschauen:  
[Montagevideo Aufständerung Premium light groß](#)

Beginnen Sie damit, die 4 faltbares Dreiecke aufzuklappen und sie in einer Reihe parallel zu einander aufzustellen.



Positionieren Sie nun je 2 der 1450mm langen T-Verbinder auf der Basis der Dreiecke.  
Auf diese T-Verbinder legen Sie später Ihre Ballast-Steine.



Stand 11/23 Änderungen vorbehalten

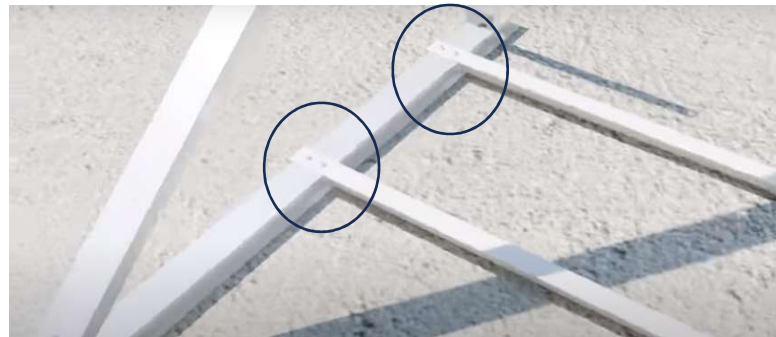
## Aufbau und Montageanleitung des Aufständerung SÜD Premium light (groß) Montagesystems

### Montage



Schrauben Sie die T-  
Verbinder mittels den  
selbstschneidenden  
Schrauben an den Drei-  
ecken fest.

2 Selbstschneidende Schrauben  
auf jeder Seite des T-Verbinders  
und an jedem T-Verbinder.



Wiederholen Sie den  
Vorgang für das  
zweite Paar  
Dreiecke.

Stand 11/23 Änderungen vorbehalten

## Aufbau und Montageanleitung des Aufständerung SÜD Premium light (groß) Montagesystems

### Montage

Verbinden Sie nun die beiden Dreiecke mit den beiden kürzeren, 765mm langen T-Verbindern. Schrauben Sie diese T-Verbinder mittels selbstschneidenden Schrauben an den Dreiecken fest. Wählen Sie den Abstand der 765mm T-Verbinder so, dass später der Wechselrichter auf beiden Verbindern aufliegt.



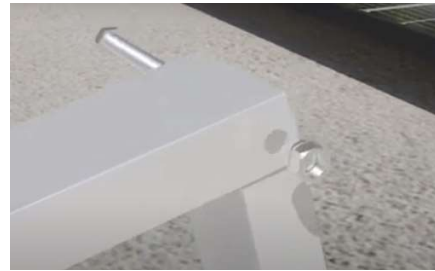
Stand 11/23 Änderungen vorbehalten



## Aufbau und Montageanleitung des Aufständerung SÜD Premium light (groß) Montagesystems

### Montage

Klappen Sie nun den Schenkel des Dreiecks wieder zu bis dieser auf die Stütze trifft. Richten Sie beide so aus, dass Sie diese mittels Sechskantschraube M6 x 75 mit Distanzhülsen und Muttern M6 verbinden können. Ziehen Sie nun alle 3 Sechskantschraube des Dreiecks fest an. Wiederholen Sie den Vorgang für das zweite Paar Dreiecke.



Montieren Sie den Wechselrichter an einen der 765mm langen T-Verbinder zwischen den beiden Dreiecken. Bohren Sie hierfür 2 Löcher in den T-Verbinder

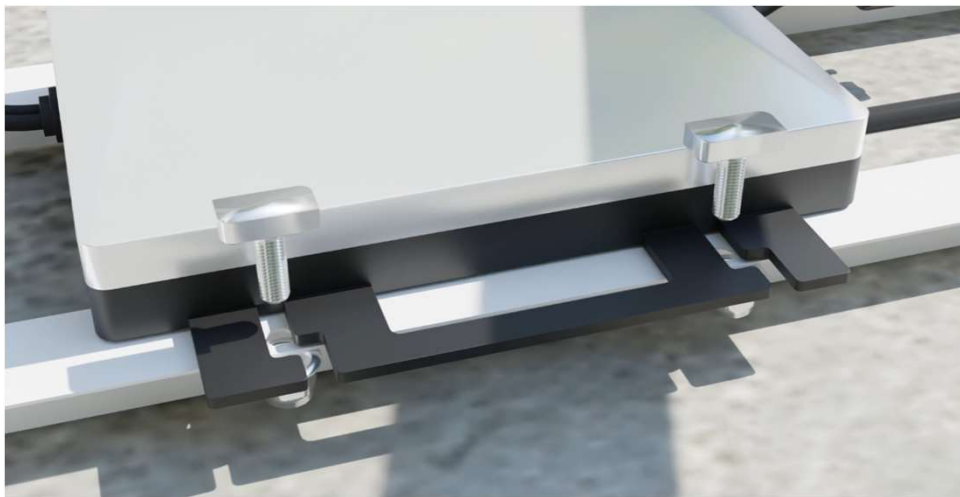


Stand 11/23 Änderungen vorbehalten

## Aufbau und Montageanleitung des Aufständerung SÜD Premium light (groß) Montagesystems

### Montage

Schrauben Sie den Wechselrichter mit 2 Hammerkopfschrauben und den zugehörigen Muttern fest.



Stand 11/23 Änderungen vorbehalten

## Aufbau und Montageanleitung des Aufständerung SÜD Premium light (groß) Montagesystems

### Montage

Das Solar-System muss nun gegen Verrutschen, gesichert werden. Legen Sie z. B. Waschbetonplatten, Pflastersteine o.ä. auf die T-Verbinder. Das aufzubringende Gewicht ist Abhängig von der Lage, der Höhe des Gebäudes, sowie der Beschaffenheit des Untergrunds. Rechnen Sie bitte mit mindestens 60 kg Ballastierung pro Solar-Modul bei einer Gebäudehöhe von ca. 4 Metern und in Windlastzone 2. In welcher Windlastzone sich ihr Anwesen befindet, können Sie z.B. auf der Internetseite: [www.dlubal.com](http://www.dlubal.com) nachschauen.

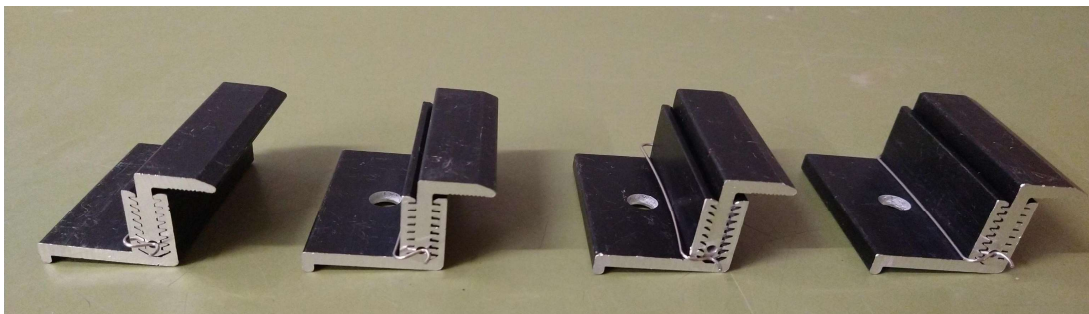


Stand 11/23 Änderungen vorbehalten

## Aufbau und Montageanleitung des Aufständerung SÜD Premium light (groß) Montagesystems

### Montage

Passen Sie die Höhenverstellbaren Endklemmen in ihrer Höhe an die Rahmenstärke Ihres Moduls an und fixieren Sie diese mit der beiliegenden Klammer. Die Klammer stellt lediglich eine Hilfe zur Montage dar und hat sonst keine relevante Aufgabe. Sollten die Klammern einmal fehlen, ist dies kein Reklamationsgrund.



Setzen Sie nun je eine höhenverstellbare Endklemme am unteren Ende der Dreiecke.

Inbusschraube M8 x 25 Sie je eine Endklemme an eines der vorgebohrten und mit einer eingepressten Mutter versehenen Löcher am unteren Ende des Dreiecks, für Module mit einer Breite von 1134mm verwenden Sie die äußeren Löcher, für die kleineren 1038mm breiten Module die inneren Löcher.



Stand 11/23 Änderungen vorbehalten

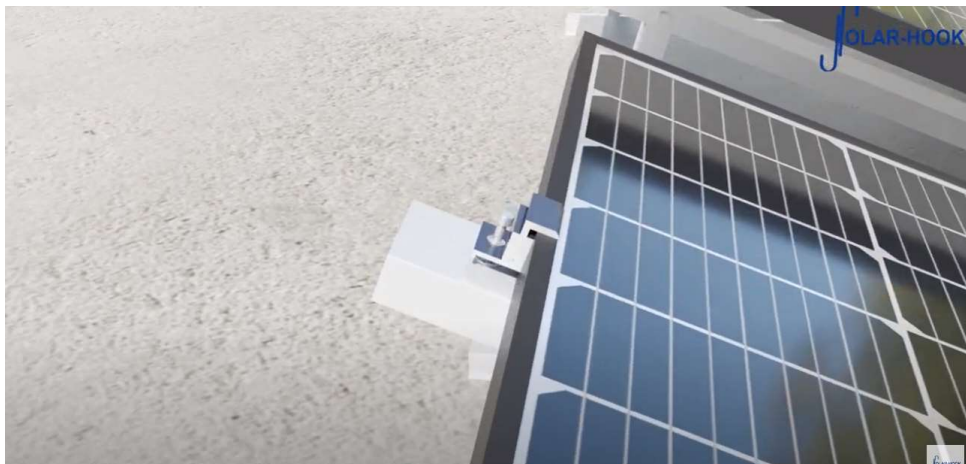
## Aufbau und Montageanleitung des Aufständerung SÜD Premium light (groß) Montagesystems

### Montage

Legen Sie das erste Modul auf. Holen Sie sich dafür eine zweite Person zur Hilfe. Lassen Sie das Modul in die unteren Klemmen gleiten.



Setzen Sie am oberen Ende der Dreiecke ebenfalls die höhenverstellbare Endklemmen an, und ziehen Sie am Modulrahmen fest. Alle Endklemmen werden mit einem Drehmoment von 10 Nm angezogen.



Stand 11/23 Änderungen vorbehalten

## Aufbau und Montageanleitung des Aufständerung SÜD Premium light (groß) Montagesystems

### Montage

Wiederholen Sie diesen Vorgang für das zweite Photovoltaikmodul



Stand 11/23 Änderungen vorbehalten

## Aufbau und Montageanleitung des Aufständerung SÜD Premium light (groß) Montagesystems

### Montage

Verbinden Sie anschließend beide Kabel der Solarmodule mit den Eingangsanschlüssen des Wechselrichters.



Verbinden Sie das AC-Kabel, an dessen einem Ende der Schukostecker ist, mit dem dem Wechselrichteranschluss. Alle Anschlüsse sind verwechslungssicher.



Nun suchen Sie nur noch die nächstgelegene Steckdose und stecken das AC-Ausgangskabel mit dem Schukostecker ein.

Stand 11/23 Änderungen vorbehalten

## Aufbau und Montageanleitung des Aufständerung SÜD Premium light (groß) Montagesystems

### Abschließende Überprüfung

Nach Abschluss der Installation prüfen Sie noch einmal, ob jeder Schritt der Montageanleitung eingehalten wurde.

Bitte beachten Sie zwingend die Montage- und Bedienungsanleitungen des verwendeten Wechselrichters.

Bitte beachten Sie ebenso etwaige Hinweise und Anweisungen des Modulherstellers.

**Für Installateure:** Hinterlassen Sie die Baustelle aufgeräumt und sauber. Entsorgen Sie die Verpackungen

**Wir wünschen Ihnen viel Freude mit Ihrem Steckersolargerät!**

Stand 11/23 Änderungen vorbehalten